



TLP:WHITE = Offentliggjøring er ubegrenset



Digital Samhandling Offentlig Privat (DSOP)

Introduksjon til Syke- og
Uføreopplysninger fra NAV prosesser



Brønnøysundregistrene



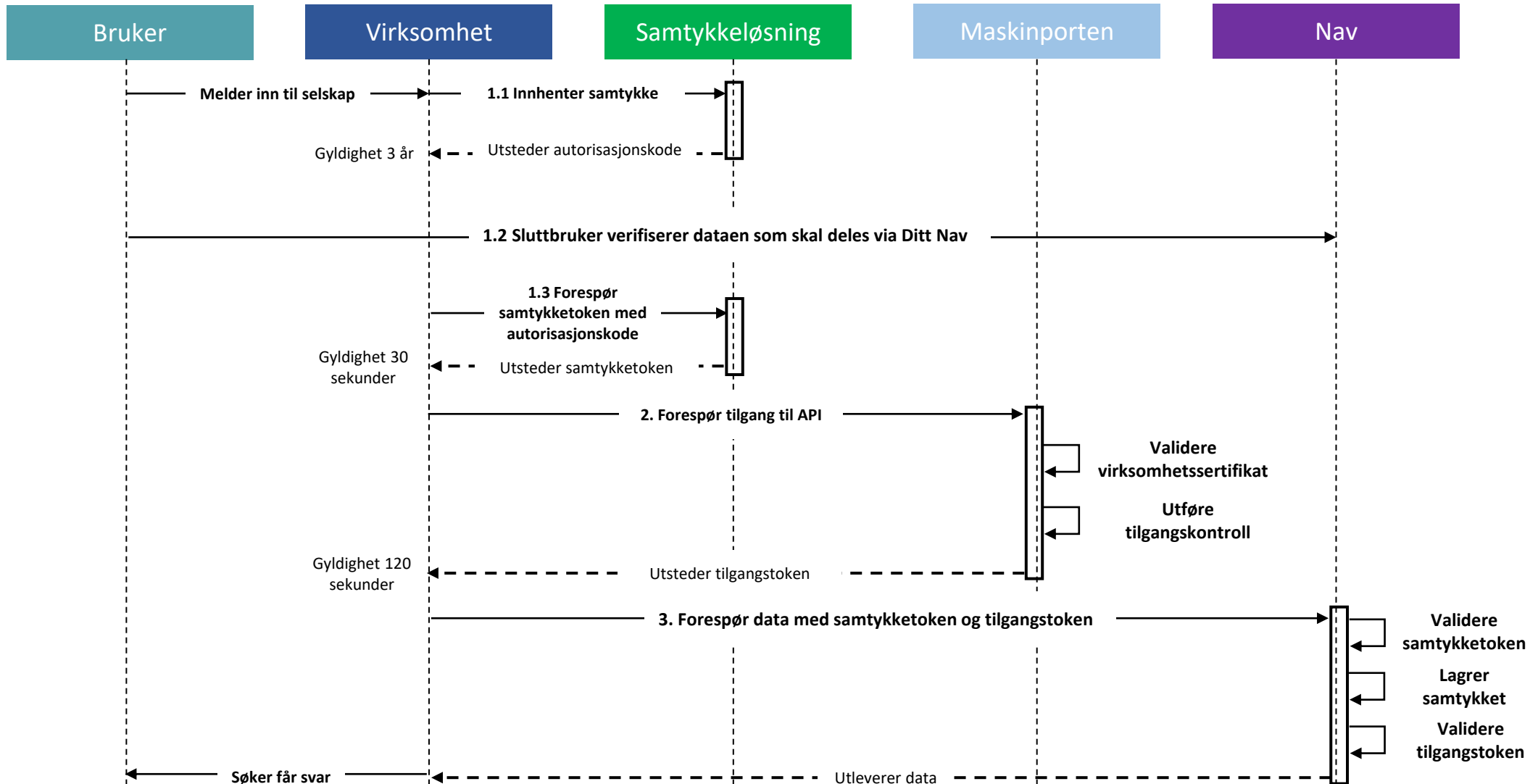
Hvem bør lese dette dokumentet i selskapet?

- **Forretning:** Fagansvarlig/produkteier i selskapet
- **U/X:** Påvirkning på kundereise
- **IT:** Arkitekter for integrasjon og tilpasning av løsning i selskapet

Innhold i presentasjonen

- Samtykkeprosessen
- Prosess for innhenting av data
- Prosess for innhenting av data (leverandør)

Samtykkeprosessen og innhenting av data



Samtykkeprosessen og innhenting av data

Lenker til dokumentasjon for hvert steg

- Steg 1.1 → <https://altinn.github.io/docs/utviklingsguider/samtykke/datakonsument/be-om-samtykke/>
 - Dokumentasjonen beskriver prosessen for hvordan man sender sluttbruker til samtykkesiden i Altinn.
 - Foretrukken metode for å innhente et samtykke fra en sluttbruker er *forhåndsregistrerte samtykkeforespørslser*.
 - Når samtykkeforespørselen er opprettet og er OK, vil svaret inneholde en autorisasjonskode. Denne benyttes i URL (input) når man skal sende brukeren til samtykkesiden.
 - Eksempel: <https://altinn.no/ui/AccessConsent/request?id=c44f284f-b43b-4355-925a-2add17439659>
- Steg 1.2 → <https://www.nav.no/no/ditt-nav>
- Steg 1.3 → <https://altinn.github.io/docs/utviklingsguider/samtykke/datakonsument/hente-token/>
 - Dokumentasjonen beskriver hvordan man veksler inn autorisasjonskoden – som man mottar i steg 1.1 – i samtykketoken.
 - Token-uthenting støttes av kun API-nøkkel, uten øvrige autentiseringsmekanismer.
 - Tokenet som returneres vil være en JSON-streng bestående av et JSON Web Token (JWT).
 - Datakonsument mottar Altinn-signert samtykketoken, som brukes i request mot Nav for tilgang til data.

Samtykkeprosessen og innhenting av data

Lenker til dokumentasjon for hvert steg

- Steg 2: https://docs.digdir.no/maskinporten_guide_apikonsument.html
 - Dokumentasjonen beskriver hvordan datakonsument oppretter Maskinporten-integrasjon med det aktuelle API-scopet, herunder:
 - AAP: `nav:arbeid/v1/aap`
 - Uføreopplysninger: `nav:helse/v1/uforeopplysninger`
 - Datakonsument autentiserer seg mot Maskinporten med virksomhetssertifikat.
 - Datakonsument forespør et tilgangstoken fra Maskinporten ved å generere en JWT-basert tokenforespørsel (JWT-bearer authorization-grant). Grantet kan inneholde forskjellige claims:
 - Fullstendig grensesnittsspesifikasjon for JWT-grants finnes her: https://docs.digdir.no/maskinporten_protocol_jwtgrant.html
 - Maskinporten validerer JWT-granten (forespørselen om tilgangstokenet). Deretter vil virksomhetssertifikatet (som brukes til signering av JWT-granten) valideres, og dersom datakonsumenten har tilgang til de forespurte ressursene, returneres et tilgangstoken.

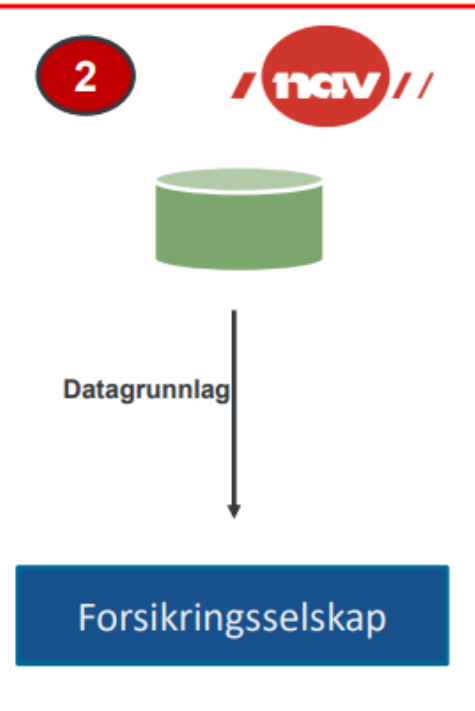
Samtykkeprosessen og innhenting av data

Lenker til dokumentasjon for hvert steg

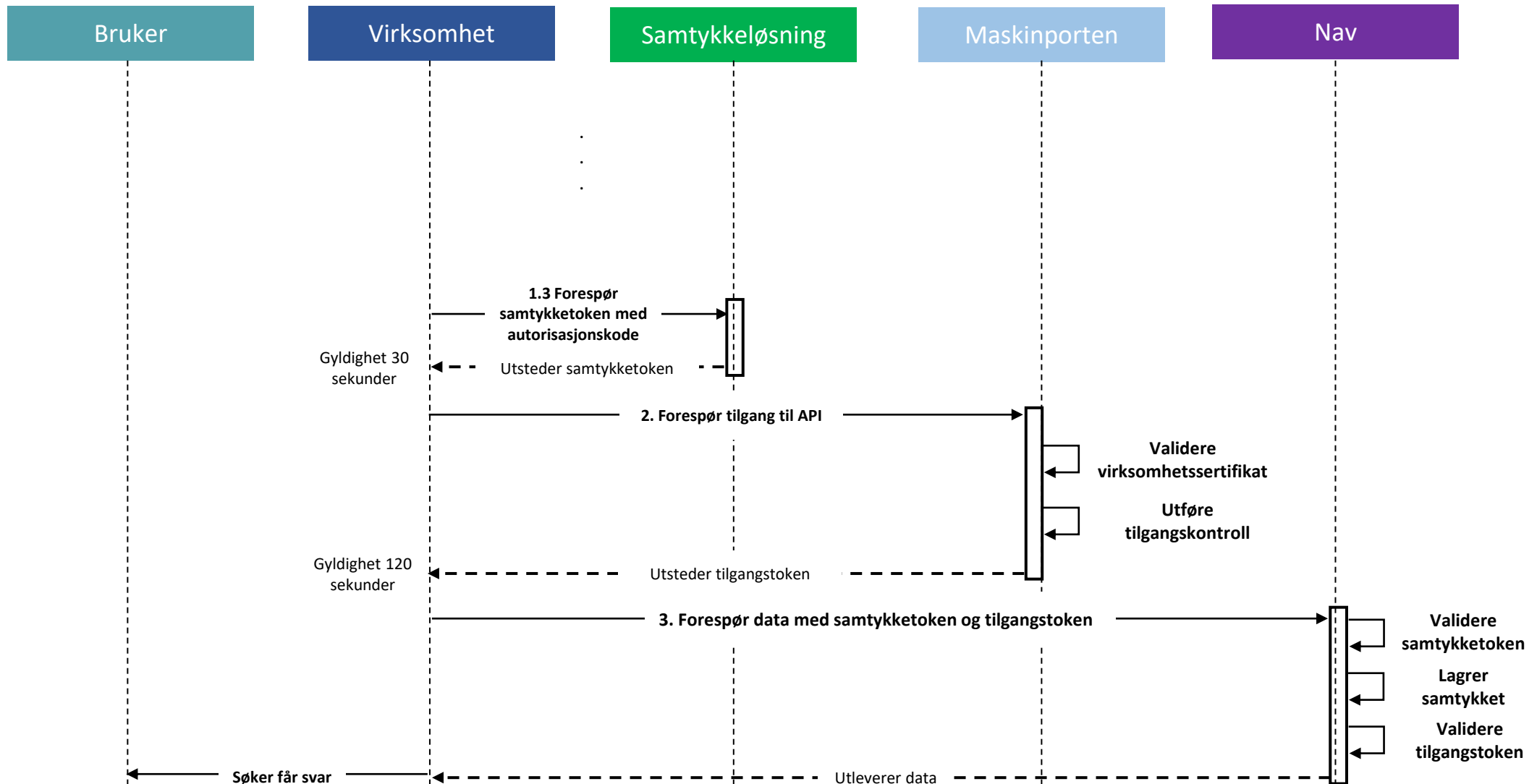
- Steg 3: API-spesifikasjon for hhv. AAP og Uføreopplysninger finnes via følgende lenker:
 - AAP: <https://api-portal.nav.no/docs/services/nav-arbeid-v1-aap/operations/finnVedtakListe>
 - Uføreopplysninger: <https://api-portal.nav.no/docs/services/nav-helse-v1-uforeopplysninger/operations/getUforedataUsingGET>

Samtykkeprosessen og innhenting av data

- Når forsikringsselskapet har fått samtykke til å hente ut data, forespør selskapet data om brukeren fra NAV.
- NAV sjekker at selskapet har rett til å be om forespurt informasjon og returnerer data til forsikringsselskapet over en kryptert linje.
- Så lenge samtykket er gyldig (3 år) kan forsikringsselskapet innhente informasjon flere ganger, uten å måtte be om samtykke på nytt.



Innhenting av data - gjenbruk



Samtykkeløsningen – leverandør

Disse foilene beskriver bruk av samtykkeløsning for leverandør for en datakonsument

- Dokumentasjon:
<https://altinn.github.io/docs/utviklingsguider/samtykke/datakonsument/leverandor/>
 - *HandledBy*: leverandører
 - *CoveredBy*: datakonsumenten
 - *OfferedBy*: parten som har gitt samtykke
- Leverandører kan opprette samtykkeforespørsler, hente ut samtykketoken og logge oppslag på vegne av sine konsumenter.
- Før leverandøren kan opprette samtykkeforespørsler og hente ut samtykketoken, må leverandøren autentiseres gjennom [Maskinporten ved hjelp av API-delegering](#). Kall til endepunktene beskyttes med følgende scopes:
 - *altinn:consentrequests.read/write*
 - *altinn:consenttokens-read/write*

Samtykkeløsningen – leverandør

API-delegering i Maskinporten for API-bruker (1)

- Datakonsument delegerer tilgang til leverandør:
[https://docs.digdir.no/maskinporten_guide_apikonsument.html#bruke-delegering-via-altinn-
autorisasjon](https://docs.digdir.no/maskinporten_guide_apikonsument.html#bruke-delegering-via-altinn-autorisasjon)
- En leverandør som skal ta i bruk en tilgang delegert til den fra en kunde, må opprette en Maskinporten-integrasjon. Denne integrasjonen er litt annerledes enn standard Maskinporten-integrasjon. Denne prosessen er beskrevet i nærmere detalj i Digdirs dokumentasjon:
[https://docs.digdir.no/maskinporten_guide_apikonsument.html#bruke-delegering-som-
leverand%C3%B8r](https://docs.digdir.no/maskinporten_guide_apikonsument.html#bruke-delegering-som-leverand%C3%B8r)
- Når leverandør-integrasjonen skal forespørre tokens på vegne av datakonsumenten, må den oppgi datakonsumentens organisasjonsnummer i *consumer_org*-claimet i JWT-granten. Altinn sjekker da om det finnes et delegeringsforhold mellom datakonsument og leverandør for aktuelt scope.

Samtykkeløsningen – leverandør

API-delegering i Maskinporten for API-bruker (2)

- Leverandør logger seg inn med en nøkkelrolle-innehaver for virksomheten. Hvis kunden (datakonsument) allerede har gitt leverandør tilgang, vil kunden være synlig i «Velg aktør»-visningen. Leverandør velger så kunden som aktør, og vil kunne verifisere at virksomheten har fått tilgang med å se på «Skjema og tjenester du har rettighet til» på Profil-siden. Tilgang til API-ressurser vil stå listet opp som en enkelttjeneste:

<https://altinn.github.io/docs/utviklingsguider/api-delegering/api-bruker/#tilgang-til-api>

Samtykkeløsningen – leverandør

Bruk av leverandørtoken fra Maskinporten (1)

- Hovedadministrator for datakonsument delegerer tilgang til «Tilgang til å administrere samtykkeforespørsler og samtykketokens» til leverandørens organisasjonsnummer:
<https://altinn.github.io/docs/utviklingsguider/samtykke/datakonsument/leverandor/#1-datakonsument-gir-leverandør-tilgang>
- Leverandør kan nå hente ut leverandørtoken ved å forespørre Maskinporten om access token på vegne av datakonsumenten for scopet *altinn:consentrequests.write*:
https://docs.digdir.no/maskinporten_guide_apikonsument.html#bruke-delegering-som-leverand%C3%B8r

Samtykkeløsningen – leverandør

Bruk av leverandørtoken fra Maskinporten (2)

- Leverandør benytter nå access token fra forrige trinn, samt API-nøkkelen mottatt fra Altinn, for å opprette samtykkeforespørsel. Viktig å notere seg at feltet *handledBy* må oppgis – som er leverandørens organisasjonsnummer:

<https://altinn.github.io/docs/utviklingsguider/samtykke/datakonsument/leverandor/#3-leverandoren-opprettet-en-samtykkeforespørsel-på-vegne-av-datakonsument>

Samtykkeløsningen – leverandør

Uthenting av samtykketoken

- Når forespørselen er utført og samtykke er innhentet, kan samtykketokenet innhentes (enten via redirect av bruker eller at bruker har besvart samtykket via Altinn-portalen).
- For å kunne hente ut samtykketoken for en gitt autorisasjonskode, må leverandørtoken igjen hentes ut – på samme måte som i pkt. 2 på foil 14 – med scopet *altinn:consenttokens.read*.
- For øvrig er løpet det samme uavhengig om leverandør benyttes eller ikke.

Etablering av tjeneste steg for steg i ditt selskap:



Se og les dokumentet «SSU-Onboardingsguide» nøye for en mer detaljert beskrivelse av stegene et selskap må gjennom for å koble seg på og hente data fra NAV.