

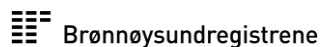


TLP:WHITE = Offentliggjøring er ubegrenset



Samtykkebasert lånesøknad

Introduksjon til prosessene for digital
innhenting av skattegrunnlag og inntektsdata
med samtykke



Hvem bør lese dette dokumentet i selskapet?

- **Forretning:** Fagansvarlig/produkteier i selskapet
- **U/X:** Påvirkning på kundereise
- **IT:** Arkitekter for integrasjon og tilpasning av løsning i selskapet
- **Kredittmiljø:** tilpasning av kredittvurderingsløsning i banken



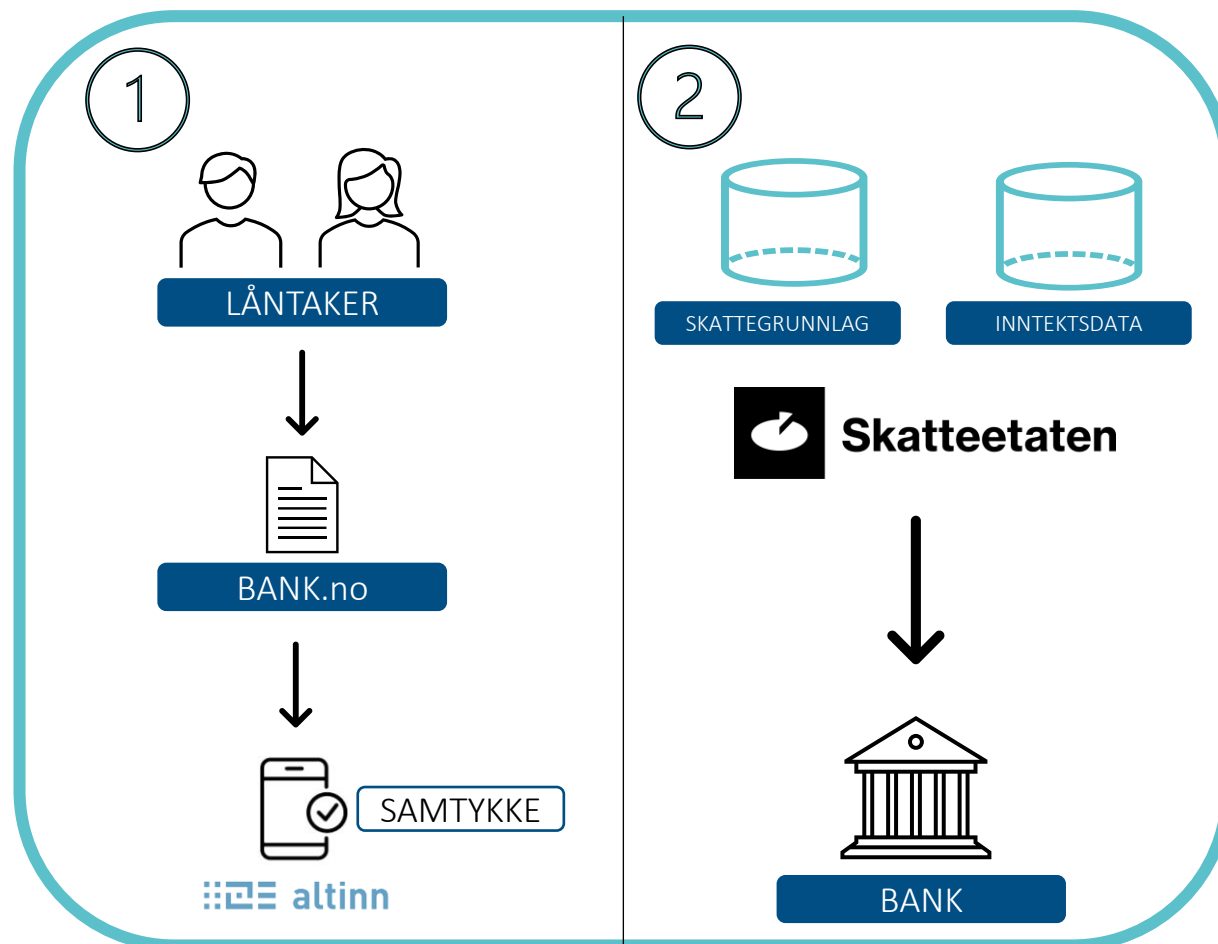
Innhold i presentasjonen

- Samtykkebasert Lånesøknad
- Prosess for innhenting av data
- Prosess for innhenting av data (leverandør)

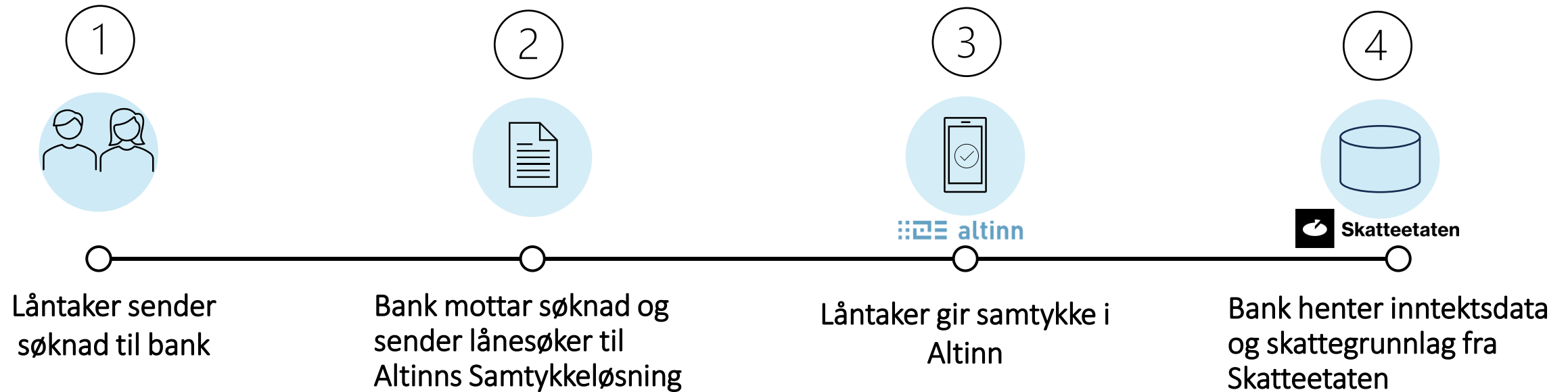


Hva er SBL?

SBL er mekanismen som muliggjør digital innhenting av skattegrunnlag og inntektsdata ved hjelp av samtykke.

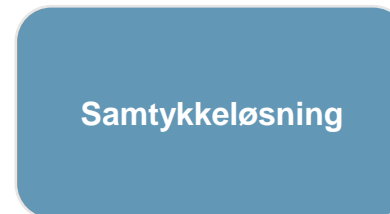
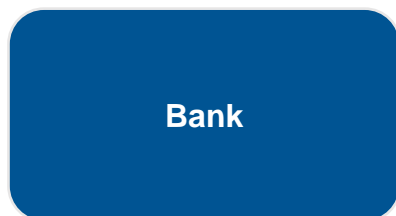


Proessen for innhenting av data



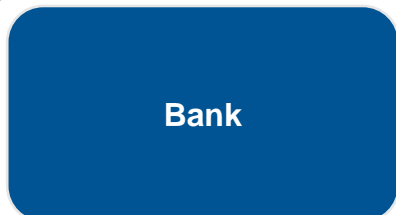
Henting av data med samtykke er delt i tre uavhengige prosesser

1 Samtykkeprosess

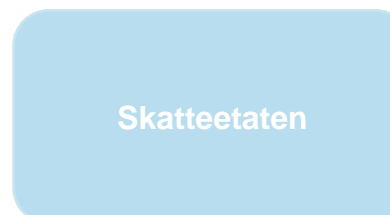
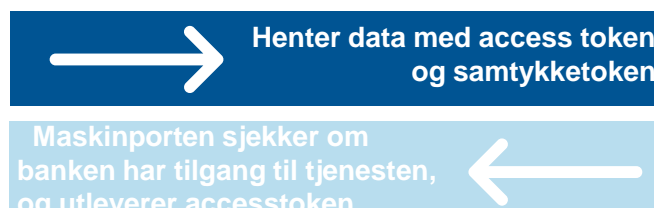
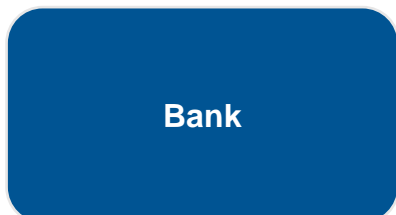


*: Token = Midlertidig nøkkel for å hente data som er knyttet til en bestemt person for en bestemt bank

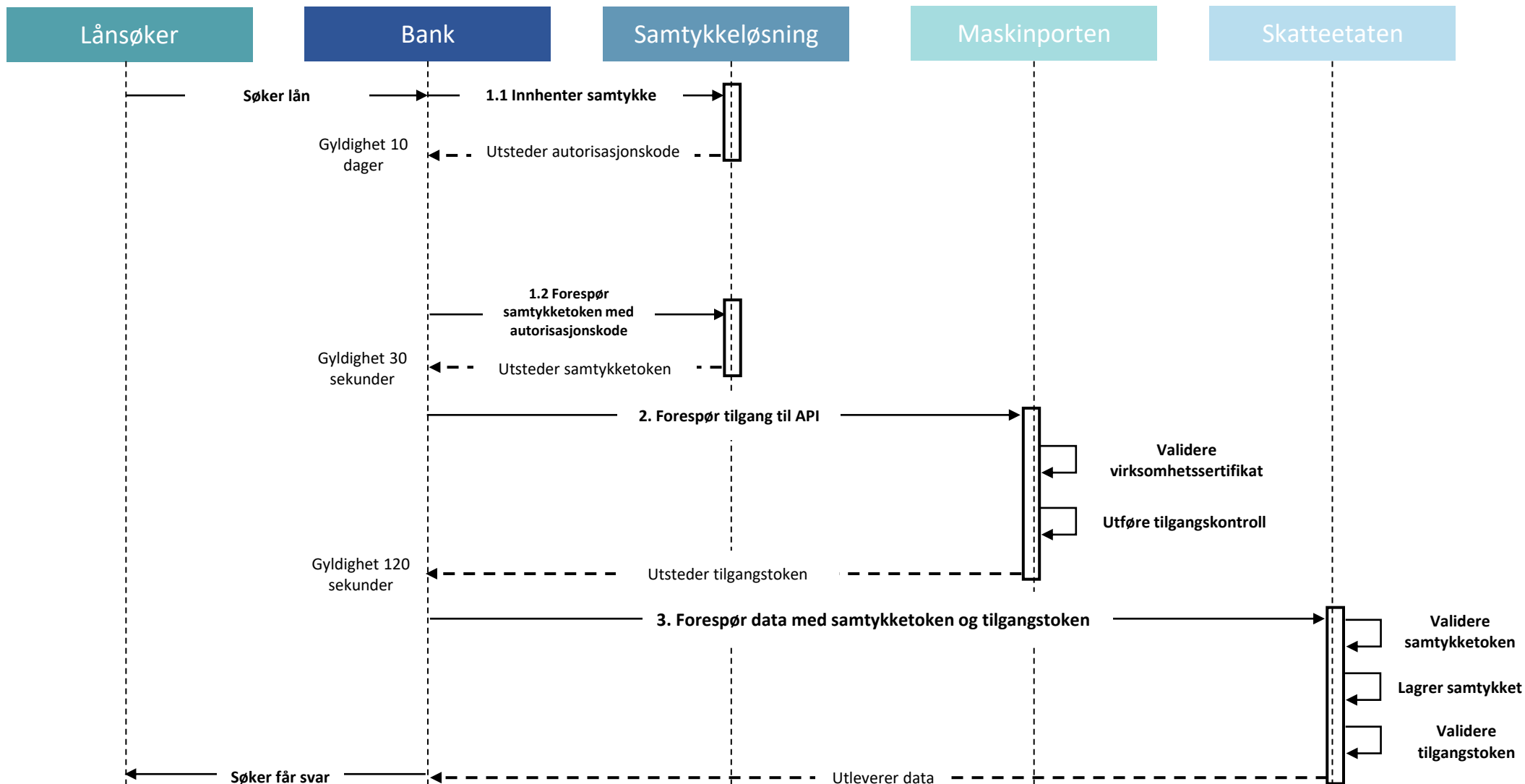
2 Hente access token



3 Prosess for digital innhenting av data



Samtykkeprosessen og innhenting av data



Samtykkeprosessen og innhenting av data



Lenker til dokumentasjon for hvert steg

- Steg 1.1 → <https://altinn.github.io/docs/utviklingsguider/samtykke/datakonsument/be-om-samtykke/>
 - Dokumentasjonen beskriver prosessen for hvordan man sender sluttbruker til samtykkesiden i Altinn.
 - Foretrukken metode for å innhente et samtykke fra en sluttbruker er *forhåndsregistrerte samtykkeforespørslser*.
 - Når samtykkeforespørselen er opprettet og er OK, vil svaret inneholde en autorisasjonskode. Denne benyttes i URL (input) når man skal sende brukeren til samtykkesiden.
 - Eksempel: <https://altinn.no/ui/AccessConsent/request?id=c44f284f-b43b-4355-925a-2add17439659>
- Steg 1.2 → <https://altinn.github.io/docs/utviklingsguider/samtykke/datakonsument/hente-token/>
 - Dokumentasjonen beskriver hvordan man veksler inn autorisasjonskoden – som man mottar i steg 1.1 – i samtykketoken.
 - Token-uthenting støttes av kun API-nøkkel, uten øvrige autentiseringsmekanismer.
 - Tokenet som returneres vil være en JSON-streng bestående av et JSON Web Token (JWT).
 - Datakonsument mottar Altinn-signert samtykketoken, som brukes i request mot Skatteetaten for tilgang til data.



Samtykkeprosessen og innhenting av data



Lenker til dokumentasjon for hvert steg

- Steg 2: https://docs.digdir.no/maskinporten_guide_apikonsument.html
 - Dokumentasjonen beskriver hvordan datakonsument oppretter Maskinporten-integrasjon med det aktuelle API-scopet, herunder:
 - Inntekt API: **skatteetaten:inntekt**
 - Spesifisert summert skattegrunnlag API: **skatteetaten:spesifisertsummertskattegrunnlag**
 - Tilgjengeligdata API: (inngår i Spesifisert summert skattegrunnlag-scope)
 - Datakonsument autentiserer seg mot Maskinporten med virksomhetssertifikat.
 - Datakonsument forespør et tilgangstoken fra Maskinporten ved å generere en JWT-basert tokenforespørsel (JWT-bearer authorization-grant). Grantet kan inneholde forskjellige claims:
 - Fullstendig grensesnittspesifikasjon for JWT-grants finnes her:
https://docs.digdir.no/maskinporten_protocol_jwtgrant.html
 - Maskinporten validerer JWT-granten (forespørselen om tilgangstokenet). Deretter vil virksomhetssertifikatet (som brukes til signering av JWT-granten) valideres, og dersom datakonsumenten har tilgang til de forespurte ressursene, returneres et tilgangstoken.



Samtykkeprosessen og innhenting av data

Lenker til dokumentasjon for hvert steg

- Steg 3: API-spesifikasjon for hhv. Inntekt API, Spesifisert summert skattegrunnlag API og Tilgjengeligdata API finnes via følgende lenker:
 - Inntekt API: <https://skatteetaten.github.io/api-dokumentasjon/api/inntekt>
 - Spesifisert summert skattegrunnlag API: [Spesifisert summert skattegrunnlag API | API-dokumentasjon \(skatteetaten.github.io\)](https://skatteetaten.github.io/api-dokumentasjon/spesifisert-summert-skattegrunnlag-api)
 - Tilgjengeligdata API: [Siste tilgjengelige skatteoppgjør API | API-dokumentasjon \(skatteetaten.github.io\)](https://skatteetaten.github.io/api-dokumentasjon/siste-tilgjengelige-skatteoppgjor-api)

Samtykkeløsningen – leverandør

Disse foilene beskriver bruk av samtykkeløsning for leverandør for en datakonsument

[Altinns samtykkeløsning](#)

[Maskinporten-scopes og rettigheter i Altinn for delegering](#)

- Dokumentasjon: <https://altinn.github.io/docs/utviklingsguider/samtykke/datakonsument/leverandor/>
 - *HandledBy*: leverandører
 - *CoveredBy*: datakonsumenten
 - *OfferedBy*: parten som har gitt samtykke

- Leverandører kan opprette samtykkeforespørsler, hente ut samtykketoken og logge oppslag på vegne av sine konsumenter.

- Før leverandøren kan opprette samtykkeforespørsler og hente ut samtykketoken, må leverandøren autentiseres gjennom [Maskinporten ved hjelp av API-delegering](#). Kall til endepunktene beskyttes med følgende scopes:
 - *altinn:consentrequests.read/write*
 - *altinn:consenttokens-read/write*



Samtykkeløsningen – leverandør

API-delegering i Maskinporten for API-bruker (1)



- Datakonsument delegerer tilgang til leverandør:
https://docs.digdir.no/maskinporten_guide_apikonsument.html#bruke-delegering-via-altinn-authorized
- En leverandør som skal ta i bruk en tilgang delegert til den fra en kunde, må opprette en Maskinporten-integrasjon. Denne integrasjonen er litt annerledes enn standard Maskinporten-integrasjon. Denne prosessen er beskrevet i nærmere detalj i Digdirs dokumentasjon:
https://docs.digdir.no/maskinporten_guide_apikonsument.html#bruke-delegering-som-leverand%C3%B8r
- Når leverandør-integrasjonen skal forespørre tokens på vegne av datakonsumenten, må den oppgi datakonsumentens organisasjonsnummer i *consumer_org*-claimet i JWT-granten. Altinn sjekker da om det finnes et delegeringsforhold mellom datakonsument og leverandør for aktuelt scope.



Samtykkeløsningen – leverandør

API-delegering i Maskinporten for API-bruker (2)



- Leverandør logger seg inn med en nøkkelrolle-innehaver for virksomheten. Hvis kunden (datakonsument) allerede har gitt leverandør tilgang, vil kunden være synlig i «Velg aktør»-visningen. Leverandør velger så kunden som aktør, og vil kunne verifisere at virksomheten har fått tilgang med å se på «Skjema og tjenester du har rettighet til» på Profil-siden. Tilgang til API-ressurser vil stå listet opp som en enkelttjeneste:

<https://altinn.github.io/docs/utviklingsguider/api-delegering/api-bruker/#tilgang-til-api>



Samtykkeløsningen – leverandør

Bruk av leverandørtoken fra Maskinporten (1)

- Hovedadministrator for datakonsument delegerer tilgang til «Tilgang til å administrere samtykkeforespørsler og samtykketokens» til leverandørens organisasjonsnummer:
<https://altinn.github.io/docs/utviklingsguider/samtykke/datakonsument/leverandor/#1-datakonsument-gir-leverandør-tilgang>
- Leverandør kan nå hente ut leverandørtoken ved å forespørre Maskinporten om access token på vegne av datakonsumenten for scopet *altinn:consentrequests.write*:
https://docs.digdir.no/maskinporten_guide_apikonsument.html#bruke-delegering-som-leverand%C3%B8r

Samtykkeløsningen – leverandør

Bruk av leverandørtoken fra Maskinporten (2)

- Leverandør benytter nå access token fra forrige trinn, samt API-nøkkelen mottatt fra Altinn, for å opprette samtykkeforespørsel. Viktig å notere seg at feltet *handledBy* må oppgis – som er leverandørens organisasjonsnummer:

<https://altinn.github.io/docs/utviklingsguider/samtykke/datakonsument/leverandor/#3-leverandoren-opprettet-en-samtykkeforespørsel-på-vegne-av-datakonsument>



Samtykkeløsningen – leverandør

Uthenting av samtykketoken

- Når forespørselen er utført og samtykke er innhentet, kan samtykketokenet innhentes (enten via redirect av bruker eller at bruker har besvart samtykket via Altinn-portalen).
- For å kunne hente ut samtykketoken for en gitt autorisasjonskode, må leverandørtoken igjen hentes ut – på samme måte som i pkt. 2 på foil 14 – med scopet *altinn:consenttokens.read*.
- For øvrig er løpet det samme uavhengig om leverandør benyttes eller ikke.

Etablering av tjeneste steg for steg i ditt selskap:



Se og les dokumentet «SBL-Onboardingsguide» nøye for en mer detaljert beskrivelse av stegene et selskap må gjennom for å koble seg på og hente data fra Skatteetaten.